

LA FLÛTE



Sainte-Brigide-
d'Iberville
Des gens de coeur et de terre

BULLETIN MUNICIPAL DE SAINTE-BRIGIDE-D'IBERVILLE



11 DÉCEMBRE 2025

WWW.SAINTE-BRIGIDE.QC.CA



Joyeux
Noël



Bureau municipal

555, rue Principale
Sainte-Brigide-d'Iberville,
Québec J0J 1X0
T. 450 293-7511

Directrice générale et greffière-trésorière

Christianne Pouliot

direction@sainte-brigide.qc.ca

Secrétaire-réceptionniste

Lynda Ostafichuck

info@sainte-brigide.qc.ca

Coordonnatrice des loisirs et communications

Mélanie Côté-Dumas

loisirs@sainte-brigide.qc.ca

Bureau de poste Sainte-Brigide-d'Iberville

Madame Sylvie Brosseau 450-293-1016

Régie intermunicipale d'incendie

Madame Irène King au 450-347-5376, poste 28

Heures d'ouverture

<u>Fermé le lundi</u>	<u>Urbanisme</u>
Mardi au vendredi	Mercredi seulement
8 h 30 à 12 h et 13 h à 16 h 30	8 h 30 à 12 h et 13 h à 16 h 30
	*Il est préférable de prendre rendez-vous

Bibliothèque municipale

450-293-4604 poste 1640

Compo-Haut-Richelieu

450-347-0299

Sûreté du Québec

450-310-4141 ou *4141



**Sainte-Brigide-
d'Iberville**
Des gens de coeur et de terre

**N'OUBLIEZ PAS !
CECI EST LA DERNIÈRE FLÛTE PAPIER DISTRIBUÉES DANS LES RÉSIDENCES !**

DANS VOTRE BULLETIN CE MOIS-CI :

- PAGE 3 À 6 NOUVELLES MUNICIPALES**
- PAGE 7 ET 8 AVIS PUBLICS ET OFFRE D'EMPLOI**
- PAGE 9 RÉGIE D'INCENDIE**
- PAGE 10 ET 11 LOISIRS**
- PAGE 12 À 17 ORGANISMES**
- PAGE 18 À 20 PETITES ANNONCES**
- PAGE 21 ET 22 MINUTES DU PATRIMOINE**



Mot du maire



Décembre s'annonce en force avec des températures hivernales en ce début de mois. Peut-être juste un avertissement pour nous dire que l'hiver est à nos portes. Mais l'hiver n'est pas uniquement froidure, il y a également la gaité du temps des Fêtes qui nous amènera doucement vers le changement d'année.

Nous en avons déjà eu un aperçu avec la Magie de Noël de dimanche dernier. C'est 175 de nos jeunes et autant d'adultes qui ont pris part à cet événement qui se voulait un prélude aux semaines à venir. De l'ambiance musicale, des jeux d'adresses, la décoration d'un arbre de Noël à l'extérieur ainsi qu'une collation, des boissons chaudes, la rencontre avec le père Noël pour les petits et des chants mélodieux de notre chorale à l'intérieur de notre église ont fait de cet après-midi une activité qui rend l'hiver agréable. Par la même occasion, des dons et denrées ont été recueillis pour les gens dans le besoin.

Bravo à l'organisation et merci de votre participation!

Pour ce qui est de la Municipalité, nous sommes à planifier la prochaine année en activités diverses avec ses classiques et quelques nouveautés qui sauront vous plaire afin de vous garder actif dans notre village. Un programme varié qui, nous l'espérons, permettra à toutes les tranches d'âge d'y trouver leurs intérêts. Le bonheur est souvent dans les petites choses.

Finalement, je voudrais ici me faire le porte-parole des membres du Conseil et des employés municipaux pour vous souhaiter un joyeux temps des Fêtes, bonheur, joie et santé pour la prochaine année!



Au plaisir!



*Sainte-Brigide-
d'Iberville*
Des gens de coeur et de terre

Mario van Rossum

À votre service!

Courriel : mario.van62@gmail.com



Bureau municipal fermé pour la période des fêtes 2025

Veillez prendre note que le bureau municipal sera **FERMÉ** à partir du Lundi 22 décembre et que l'équipe sera de retour le mardi 6 janvier à 8 h 30.



**Joyeux
Noël**



De la part de toute l'équipe de la Municipalité de Sainte-Brigide-d'Iberville.



*Sainte-Brigide-
d'Iberville*
Des gens de coeur et de terre



Collecte de sapins de Noël

Les citoyens qui désirent valoriser leurs sapins de Noël naturels peuvent les déposer près du garage municipal au plus tard le dimanche 11 janvier 2026.

Les sapins doivent être dépouillés de toutes leurs décorations (guirlandes, lumières, glaçons, etc.). La municipalité se chargera d'aller porter ces sapins à l'écocentre d'Iberville de Compo-Haut-Richelieu.



Bornes-fontaines en période hivernale

La Municipalité tient à vous rappeler qu'il est important de laisser les bornes-fontaines libres d'accès sur une distance de 1,5 mètre tout autour des bornes, et ce, en tout temps. Les abris temporaires et tout autre objet ne doivent pas obstruer le passage, de plus il est important en période hivernale, de ne pas enneiger les bornes lors du déneigement.

Merci de votre collaboration.



Stationnement en période hivernale



La Municipalité tient à vous rappeler qu'il est interdit de stationner ou d'immobiliser son véhicule, et ce en tout temps sur la rue des Frênes du 15 novembre au 1^{er} avril inclusivement.

De plus, pour le reste du territoire, cette interdiction est en vigueur entre 23 h et 7 h pour la même période de l'année.

Merci de votre habituelle collaboration.

Déneigement des terrains privés

Rappel aux citoyens, la Municipalité ne tolère aucune neige ou glace jetées dans les fossés, la rue et le trottoir, lorsque vous déblayez votre entrée ou votre aire de stationnement, il est recommandé de vous assurer qu'elles restent sur votre terrain.

De plus le fait de transporter de la neige en traversant la voie publique laisse parfois des ondins et peut occasionner des bris ou accident dont vous serez tenu responsable.

Merci de votre collaboration.





Hydro-Québec

L'hiver et ses rigoureuses conditions météorologiques sont à nos portes. Bien que notre réseau soit fiable et robuste, nous ne sommes pas à l'abri d'une panne majeure.

En cas de panne, l'outil libre-service Info-pannes demeure la principale source d'information. Mis à jour régulièrement, il vous informe, en temps réel, de l'évolution de la situation et de l'heure approximative du retour du réseau.

Signaler une panne ou un bris :

Vous ou vos proches remarquez une branche ou un arbre qui risque de causer un bris sur le réseau électrique ou une panne qui n'est pas indiquée dans Info-pannes ? N'hésitez pas à nous joindre au moyen de la ligne Pannes et bris, au 1 800 790-2424.



Politique de remboursement



La Municipalité a établi une politique de remboursement des frais d'inscription aux activités sportives ou culturelles pour les enfants de Sainte-Brigide-d'Iberville.

Un remboursement de 50 % des frais d'inscription d'une activité sportive ou culturelle, non offerte par la Municipalité, et ce, jusqu'à concurrence de 150 \$ par année est applicable pour les enfants âgés de 17 ans et moins. Les enfants d'âge scolaire devront être aux études à temps plein.

Pour tout remboursement des frais d'activités de loisirs, les factures doivent être reçues au bureau municipal au plus tard le 15 mars de l'année suivant la date de facturation.

Vous pouvez transmettre une copie de votre facture, celle-ci doit indiquer le nom de votre enfant, l'activité pratiquée, l'adresse de résidence et le montant payé, de plus, vous devez indiquer la date de naissance, le tout en format PDF au courriel suivant : info@sainte-brigide.qc.ca, ou venir au bureau municipal durant les heures d'ouverture.

La politique de remboursement peut être consultée sur le site Internet de la Municipalité www.sainte-brigide.qc.ca



Système d'alerte aux citoyens – Cloudli - Omniaalert



La Municipalité transmet les avis à ses citoyens via le système d'alerte Cloudli – Omniaalert (avis préventif d'ébullition de l'eau). Les personnes inscrites peuvent recevoir les avis par courriel, message texte et/ou téléphone. Afin d'être avisé, vous devez être inscrit ou mettre à jour vos informations en suivant les directives ci-bas.

Inscriptions et mise à jour sur le site internet de la Municipalité : www.sainte-brigide.qc.ca sous l'onglet : Alerte aux citoyens.



Si vous n'avez pas accès à Internet, vous pouvez téléphoner au bureau municipal au 450- 293-7511 poste 0 durant les heures d'ouverture.

Campagne contre le Radon

Le radon est un gaz radioactif d'origine naturelle pouvant entrer dans les maisons notamment par les fondations. Il est invisible, n'a pas d'odeur et ne goûte rien. Le radon est la première cause de cancer du poumon chez les non-fumeurs. Les fumeurs courent aussi un risque encore plus grand. Au Québec, le radon serait responsable de plus 1 000 décès par an.

En Montérégie, au moins une maison sur cinq a trop de radon. La seule façon de savoir s'il y a trop de radon dans la maison est de le mesurer avec un petit appareil appelé dosimètre. Le moment idéal pour tester le radon est lors de la saison froide. Le dosimètre coûte entre 40 et 60 dollars et peut être acheté sur le site internet de l'Association pulmonaire du Québec ou de CAA-Québec.

Pour plus d'informations rendez-vous au : www.poumonquebec.ca/environnement/radon



Défibrillateurs

Les membres du conseil tiennent à vous informer de la disponibilité et localisation des 3 défibrillateurs sur le territoire de la Municipalité, soit :

- Au centre municipal
- Au chalet des loisirs
- Au local du guichet Desjardins (à côté du bureau municipal).



De plus, une application nommée *DEA-Québec* contenant un registre provincial des défibrillateurs au Québec est disponible sur vos appareils mobiles, cette application vous permet de localiser le DEA le plus près en plus de fournir des informations concernant la RCR.

Rappels concernant les chiens :



Garde et surveillance

Tout animal gardé à l'extérieur d'un bâtiment doit être sous contrôle et surveillance constante d'un adulte ou à l'intérieur d'un terrain clôturé ou attaché ou dans un enclos ou contenu par tout autre dispositif servant à contenir l'animal.

Le gardien d'un animal ne peut laisser son animal errer dans un endroit public ou sur une propriété privée autre que la sienne sans le consentement du propriétaire ou de l'occupant.

Excréments

Le gardien d'un animal ou la personne qui en a le contrôle et la surveillance doit enlever les excréments produits par l'animal dans un endroit public ou sur la propriété d'autrui.

La municipalité de Sainte-Brigide-D 'Iberville est à la recherche d'un surveillant pour les périodes de jeux libres au Gymnase.

Fonctions et tâches :

- Effectuer les procédures d'ouverture et de fermeture du gymnase;
- Effectuer le montage et le démontage des équipements requis pour les activités à l'horaire;
- Accueillir les usagers avec amabilité et courtoisie;
- Communiquer toute information requise pour le bon déroulement des activités et le bon fonctionnement dans les lieux relativement, entre autres, à la sécurité;
- Assurer le bon état et le bon fonctionnement des équipements;
- S'assurer de la propreté minimale des lieux et du matériel;
- S'assurer du respect des règlements par les usagers;
- Administrer les premiers soins au besoin;
- Effectuer toutes autres tâches connexes.

Aptitudes et qualités requises :

- Responsable, ponctuel(le) et autonome
- Aisance avec les jeunes
- Aucune animation requise
- Autonomie et facilité à communiquer

Conditions :

- Poste temporaire, de Janvier 2026 à début Avril 2026
- Temps Partiel, entre 1 à 2 soirs par semaine de 18h à 20h.
- Salaire à discuter.

Les personnes intéressées à soumettre leur candidature doivent faire parvenir leur curriculum vitae par courrier, courriel ou télécopieur, au plus tard le 6 janvier 2026 à 16 h.

Adresse postale : 555, rue Principale, Sainte-Brigide-d 'Iberville, QC, J0J 1X0
Courriel : direction@sainte-brigide.qc.ca
Télécopieur : 450 293-1077

Note : [Le masculin est utilisé pour alléger le texte, et ce, sans préjudice pour la forme féminine.](#)



**Sainte-Brigide-
d'Iberville**

Des gens de coeur et de terre

AVIS PUBLIC

CALENDRIER ÉTABLISSANT LA TENUE DES SÉANCES ORDINAIRES DU CONSEIL MUNICIPAL POUR L'ANNÉE 2026

Aux contribuables de la Municipalité de Sainte-Brigide-d'Iberville

Lors de la séance ordinaire tenue le lundi 1^{er} décembre 2025, le Conseil municipal a adopté le calendrier établissant la tenue des séances ordinaires pour l'année 2026 tel qu'il suit:

Lundi 12 janvier	Lundi 6 juillet
Lundi 2 février	Lundi 3 août
Lundi 2 mars	Mardi 8 septembre
Mardi 7 avril	Lundi 5 octobre
Lundi 4 mai	Lundi 2 novembre
Lundi 1 ^{er} juin	Lundi 7 décembre

Les séances débutent à 19 h 30, elles sont publiques et les personnes intéressées peuvent y assister. Elles se déroulent dans la salle du conseil, au 555, rue Principale, Sainte-Brigide-d'Iberville.

Cependant, le Conseil municipal peut décider qu'une séance ordinaire se tiendra au jour et à l'heure qu'il précise plutôt que conformément au calendrier, et ce, en donnant un nouvel avis à l'égard de la tenue de cette séance.

Donné à Sainte-Brigide-d'Iberville ce 9^e jour du mois de décembre 2025.

Christianne Pouliot

Directrice générale et greffière-trésorière

BUDGET 2026 ET PROGRAMME TRIENNAL D'IMMOBILISATIONS

Aux contribuables de la Municipalité de Sainte-Brigide-d'Iberville

AVIS PUBLIC EST donné par la soussignée, directrice générale et greffière-trésorière de la Municipalité de Sainte-Brigide-d'Iberville, que le Conseil municipal adoptera le budget pour l'exercice financier 2026 et le programme triennal d'immobilisations lors d'une séance extraordinaire qui se tiendra le jeudi

18 décembre 2025 à 19 h 30

à la salle du Conseil municipal située au 555, rue Principale à Sainte-Brigide-d'Iberville.

Donné à Sainte-Brigide-d'Iberville ce 3^e jour du mois de décembre 2025.

Christianne Pouliot

Directrice générale et greffière-trésorière.

**RÉGIE INTERMUNICIPALE D'INCENDIE
DE MONT-SAINT-GRÉGOIRE ET SAINTE-BRIGIDE-D'IBERVILLE**



AVIS PUBLIC

Aux contribuables de la Municipalité de Mont-Saint-Grégoire et de la Municipalité de Sainte-Brigide-d'Iberville :

Avis public est par la présente donné par la soussignée, directrice générale et greffière-trésorière de la Régie intermunicipale d'incendie de Mont-Saint-Grégoire et Sainte-Brigide-d'Iberville, qu'à la séance ordinaire tenue le 18 novembre 2025, le Conseil d'administration de la Régie intermunicipale d'incendie a adopté la résolution numéro Ri-2025-11-1879 concernant le

**CALENDRIER DES SÉANCES ORDINAIRES
DU CONSEIL D'ADMINISTRATION POUR L'ANNÉE 2026**

lesquelles auront lieu **à 19h30** aux dates suivantes (3^e mardi de chaque mois) :

20 janvier	21 juillet
17 février	18 août
17 mars	15 septembre
21 avril	20 octobre
19 mai	17 novembre
16 juin	15 décembre

NOTE :À moins d'avis contraire, ces séances auront lieu au siège social de la Régie intermunicipale d'incendie situé au 1, boulevard du Frère-André à Mont-Saint-Grégoire.

Donné à Mont-Saint-Grégoire, ce 4^e jour du mois de décembre 2025.

Irène King,
directrice générale et greffière-trésorière

**RÉGIE INTERMUNICIPALE D'INCENDIE
DE MONT-SAINT-GRÉGOIRE ET SAINTE-BRIGIDE-D'IBERVILLE**



Prévisions budgétaires 2026

	<u>2026</u>	<u>2025</u>
<u>Revenus</u>		
Quote-part Mont-Saint-Grégoire (61,64 %)	407 394 \$	381 113 \$ (61,11 %)
Quote-part Sainte-Brigide-d'Iberville (38,36 %)	253 531 \$	242 537 \$ (38,89 %)
Protection contre les incendies (services refacturés)	235 000 \$	221 050 \$
Total des revenus	895 925 \$	844 700 \$
<u>Dépenses</u>		
Gestion financière et administrative	104 350 \$	100 650 \$
Sécurité incendie	532 275 \$	568 200 \$
Affectations – Activités d'investissement	312 000 \$	283 000 \$
Amortissement pour fins de conciliation	(52 700 \$)	(107 150 \$)
Total des dépenses	895 925 \$	844 700



REMERCIEMENTS MAGIE DE NOËL 2025

LA MUNICIPALITÉ TIENT À REMERCIER TOUS LES PARTICIPANTS QUI SONT VENUS CÉLÉBRER AVEC NOUS L'ÉDITION 2025 DE LA MAGIE DE NOËL.

NOUS AVONS EU LA CHANCE D'AVOIR UN MAGNIFIQUE APRÈS-MIDI D'ACTIVITÉS ET PLUS DE 175 SACS À SURPRISES DISTRIBUÉS AUX ENFANTS PAR LE PÈRE NOËL !

L'ÉVÈNEMENT A ÉTÉ POSSIBLE GRÂCE AUX BÉNÉVOLES DÉVOUÉS QUI SE SONT IMPLIQUÉS AVEC L'ORGANISATRICE !

UN GRAND MERCI À :

SUZY GUAY
ISABELLE DERASP
CLÉMENT BRISSON
MANON GUAY
CARMEN OSTIGUY

MICHEL AUCLAIR
ANDRÉ CHARBONNEAU
MAXIME BOULAIS
ÉRIC LATREILLE
MÉLODIE LATREILLE

LA LIBRAIRIE MODERNE,
LES ÉCURIES BOULAIS,
LA CHORALE DE STE-BRIGIDE ET
LA FABRIQUE DE STE-BRIGIDE.

Joyeuses Fêtes

HORAIRE DE LA PATINOIRE 2025/2026 « LORSQUE LA TEMPÉRATURE LE PERMET »

OUVERTURE DU CHALET

**LUNDI AU VENDREDI
15H30 À 20H30**

**SAMEDI ET DIMANCHE
13 H À 20 H**

Surveillez la page Facebook de la Municipalité pour connaître l'ouverture officielle et les mises à jour.

**Ne manquez pas les
prochaines activités de
Loisirs 2026 dans la
flûte de janvier !**

**Inscrivez-vous à la
version numérique au
loisirs@sainte-brigide.qc.ca**

Ou

**Venez la récupérer à
l'entrée du bureau
municipal et/ou à la
réception.**

**Suivez, la page Facebook
de la Municipalité pour
ne rien manquer !**

**[www.facebook.com/
SainteBrigidedIberville](http://www.facebook.com/SainteBrigidedIberville)**





BIBLIOTHÈQUE

Tel 450.293.4604 *1640



HORAIRE : Hiver

Mardi 10 :00 à 11 :30

Mercredi 18 :30 à 19 :30

Samedi 10 :00 à 11 :30

VACANCES DE NOËL

« **Fermée** »

du 22 décembre au 6 janvier



Projet : « Une naissance... Un livre... » Gratuit et sans engagement

Pour souligner l'arrivée à Ste-Brigide de nos nouveau-nées/nés 2025-2026, le comité bibliothèque invite les heureux parents à inscrire leur poupon afin de recevoir un beau livre.

Infos et inscription : France au 514.755.6521

Voici quelques suggestions de lecture :

Adultes :

« Louise Penny, Le loup noir », « Il faut toujours avoir une opinion sur Noël », « Madame, est-ce que je vais être choisi? Stéphane Laporte », « Paris en vrac », « Ces questions que tout le monde se pose », « Coco », « Le cerveau en hiver », « Du temps pour moi », « Recevoir », « Promets-moi de l'espoir », « Le manoir de la fiancée disparue », « L'incroyable histoire de l'auto en BD », « Grandir comme proche-aidant », « Ensemble, franchissons le mur », « La retraite à 40 ans », et plusieurs autres...

Jeunes :

« Mon Louloudoc : Les sapins », « Club des baby-sitters T.15 », « Astérix et le Griffon », « Astérix en Lusitanie », « Pattes », « Hayao Miyazaki », « Joyeux Noël les camions », « Le Père Noël a peur des chiens », « Le Père NOËL ne sait pas dire non », « Polo aime décorer les sapins », « Slush le lutin : Le Père Noël » et...



Bonnes lectures...

Déjà enfant, un très beau cadeau que je pouvais recevoir était une visite dans une librairie!

JOYEUSES FÊTES

Infos : Messenger Yolande Marcoux, maryolande@live.ca ou 514.247.1314



	Jour de collecte	Fréquence de collecte
Déchets	Mardi	Aux 2 semaines à l'année.
Récupération	Mardi	Aux 2 semaines à l'année.
Compostage	*MARDI à compter du 13 janvier	Aux 2 semaines l'hiver.
Gros rebuts	9 décembre 2025	Une fois par mois.



Rappels écolos pour les Fêtes

- Éviter l'achat de produits emballés avec des matières non recyclables et les cadeaux à très courte durée de vie.
- Limiter le gaspillage de nourriture en planifiant le menu.
- Offrir les surplus de nourriture aux invités et congeler ce qui peut l'être.
- Nourrir BRUN'O de tous les restes de table qui ne peuvent plus être mangés.
- Prévoir des contenants pour le déballage de cadeaux afin de trier les matières recyclables, les objets réutilisables (boîtes, choux, rubans, sacs-cadeaux) et les déchets (papier d'emballage métallique, emballages de plastique non recyclables, etc.).



Nouvel horaire des écocentres

Les horaires de certains écocentres ont passés en mode automne-hiver. Voici les horaires pour chacun des sites :

	Dim.	Lundi	Mardi	Mercredi	Jeudi	Vendredi	Samedi
Iberville		8 h à 16 h	8 h à 16 h			8 h à 16 h	9 h à 16 h
Saint-Luc			8 h à 16 h	8 h à 16 h	8 h à 16 h	8 h à 16 h	9 h à 16 h

*Écocentre Saint-Rémi : Les entrepreneurs, les véhicules plus grands qu'une camionnette ainsi que les remorques de plus de 2 essieux et plus ne sont pas admis.





LA FABRIQUE

Le Marché de Noël de la Fabrique qui a eu lieu le 8 novembre dernier fût un succès grâce à nos partenaires et commanditaires.

Nous tenons à remercier : Saucisson Vaudois, l'érablière Raymond Meunier, le cercle des fermières de Ste-Brigide, Lettrage Paul Landry.

Nos bénévoles: Suzie Guay, Michel Auclair, Manon Guay, André Charbonneau, Carmen Ostiguy et famille, Suzanne Gill, Normand Papineau, Ghislain Leclair, Benoit Coté, Michel Bonneau, Mélanie Côté-Dumas.



Nous ferons relâche en janvier on se revoit le 9 février 2026 à 13 h.

Le CAL vous souhaite un très joyeux Noël et une bonne et heureuse année 2026.



Si vous aimeriez vous joindre à nous, si vous avez des questions, n'hésitez pas à nous contacter

Pour information :

Carmen Gagnon, présidente 450-293-2483

Diane Thériault, secrétaire 450-293-6285



Bonjour à tous et toutes,

Merci à notre conférencière de novembre Marjorie Gingras qui a abordé avec nous le sujet : « Travailler et s'amuser sans se blesser ».

Nous vous souhaitons un agréable Temps des Fêtes avec votre famille et amis.

Bonne et heureuse année 2026 remplie de santé et de bonheur !

Notre prochaine rencontre sera le mercredi 14 janvier 2026 à 13 h au Centre Municipal. Pour souligner la Nouvelle Année, nous aurons le bingo de la Fée As avec des prix à gagner. Bienvenue aux membres.

Le prochain dîner mensuel le 21 janvier 2026 à 11 h 30 au Restaurant Ben & Florentine de l'Ange-Gardien.

Nous vous invitons toutes et tous à vous joindre à notre association en communiquant avec la Présidente France Michaud tél. 450-293-4147 ou la Secrétaire-Trésorière Denise Leduc tél. 450-293-7133.

Au plaisir de vous rencontrer très bientôt!
Marie-Thérèse Hébert, responsable de la publicité
Afeas Ste-Brigide



PASTORALE



CÉLÉBRATION COMMUNAUTAIRE DU PARDON

Le 4^{ième} dimanche de l'Avent, nous donnerons place à Joseph, celui qui, en toute humilité, a donné plein droit à l'Esprit-Saint pour que la lumière jaillisse dans le monde. La démarche de pardon sera intégrée aux messes. Information : 450-293-4924.

Samedi	20 décembre	St-Romuald	16 h
Dimanche	21 décembre	St-Romuald	9 h 15
		Ste-Brigide	10 h 30

HORAIRE DES CÉLÉBRATIONS POUR LE TEMPS DES FÊTES

VEILLE ET JOUR DE NOËL

Mercredi	24 décembre	Ste-Brigide	17 h **
		St-Romuald	20 h **
Judi	25 décembre	St-Romuald	10 h

** Concert de 30 minutes avant la messe

VEILLE ET JOUR DE L'AN 2026

Mercredi	31 décembre	St-Romuald	16 h
Judi	1 ^{er} janvier 2026	St-Romuald	9 h 15
		Ste-Brigide	10 h 30



CHAPELET ET ADORATION

La date à retenir sera mercredi 7 janvier. Vous êtes les bienvenus à la sacristie à 19 h pour offrir vos intentions pour la Nouvelle Année. Veuillez entrer par la porte de côté. Information : 450-346-4330.

POUR UN SOURIRE

Une fois, j'ai acheté à mes enfants un jeu de piles pour Noël avec une note disant : « Jouets non compris. » Bernard Manning



PENSÉE DU MOIS ET VOEUX

Offerte par le comité de liturgie et Myriam Nadeau au 450-293-4924.

Souvent quand nous perdons espoir et pensons que c'est la fin... Dieu sourit depuis là-haut et dit : « Du calme, bien aimé(e); c'est juste un virage, pas la fin! »

Heureux Noël à tous ! Et que nous réserve la Nouvelle Année ? Elle sera selon ce que notre cœur contient de générosité, de bonheur et de joie et aussi si notre esprit est rempli d'amour et de paix pour tous, sans exception... 2026 sera extraordinaire !



COLLECTE

DE DENRÉES NON PÉRISSABLES



- Une **collecte de denrées non périssables** se fera à l'église lors de la **messe du 14 décembre.**
- Une **boîte** est installée à l'entrée du bureau de poste et à l'école Notre-Dame-du-Sourire jusqu'au **19 décembre.**
- Vous pouvez également **allez porter vos dons** 🇺🇸 monétaires à **Madame Manon Guay** au **500 rue Principale Sainte-Brigide** Tel : **514-714-0973.**

Le Centre de dépannage vous remercie de votre générosité , vos dons serviront à préparer de beaux paniers de Noël .



Pour égayer la période des Fêtes 🎄

LE CENTRE DE DÉPANNAGE DISTRIBUERA ENCORE CETTE ANNÉE DES PANIERS DE NOËL AUX FAMILLES, COUPLES OU PERSONNES SEULES DANS LE BESOIN.

INSCRIPTION

SI VOUS ÊTES EN SITUATION DIFFICILE ET VOUDRIEZ UN PEU D'AIDE EN RECEVANT UN PANIER DE PROVISIONS, INSCRIVEZ-VOUS AVANT LE 15 DÉCEMBRE 2025 AUPRÈS DE MADAME MANON GUAY AU 514-714-0973 OU 450-337-0973.

A noter que toutes les demandes seront analysées de manière confidentielle et soumises à certains critères d'admissibilité tel que :

- Preuve de résidence
- Preuve de revenu (avis de cotisation)

DATES À RETENIR



Prochaine séance du Conseil municipal :

Le lundi 12 janvier 2026 à 20 h, à la salle du Conseil, au sous-sol du bureau municipal.

Prochaine séance du Conseil d'administration de la Régie intermunicipale d'incendie de Mont-Saint-Grégoire et Sainte-Brigide-d'Iberville

Le mardi 16 décembre 2025 à 19 h 30, à la salle du Conseil municipal de Mont-Saint-Grégoire située au 1, boulevard du Frère-André.

Pour soumettre une annonce :

Pour les organismes, la date limite pour faire parvenir vos publications est **le 14 janvier 2026 avant 16 h**. Vous pouvez apporter vos publications au bureau municipal en format Word ou nous les faire parvenir par courriel à stadjointe@sainte-brigide.qc.ca.

Pour toutes personnes désirant publier une annonce afin d'offrir des services, des activités, ou autre publication dans le bulletin municipal, vous devez transmettre vos textes à info@sainte-brigide.qc.ca en format Word et venir effectuer votre paiement au plus tard **le 14 janvier 2026 avant 16 h**. La Flûte est publiée et distribuée la 2^e ou 3^e semaine de chaque mois.

Prix selon le format : la ligne - 1 \$, ½ page - 20 \$, 1 page - 40 \$
Information : 450-293-7511 poste 0.



Vous êtes fait fort.

Mais les virus aussi.

Faites-vous vacciner
contre la **grippe**
et la **COVID-19**.

La vaccination,
la meilleure protection



Votre
gouvernement

Québec



PETITES ANNONCES



ARBORIVERT

450.800.1340
www.arborivert.com

PLANTATION



**ABATTAGE
ÉLAGAGE**



ESSOUCHAGE



CONSEIL



Le DUO
qui rassemble

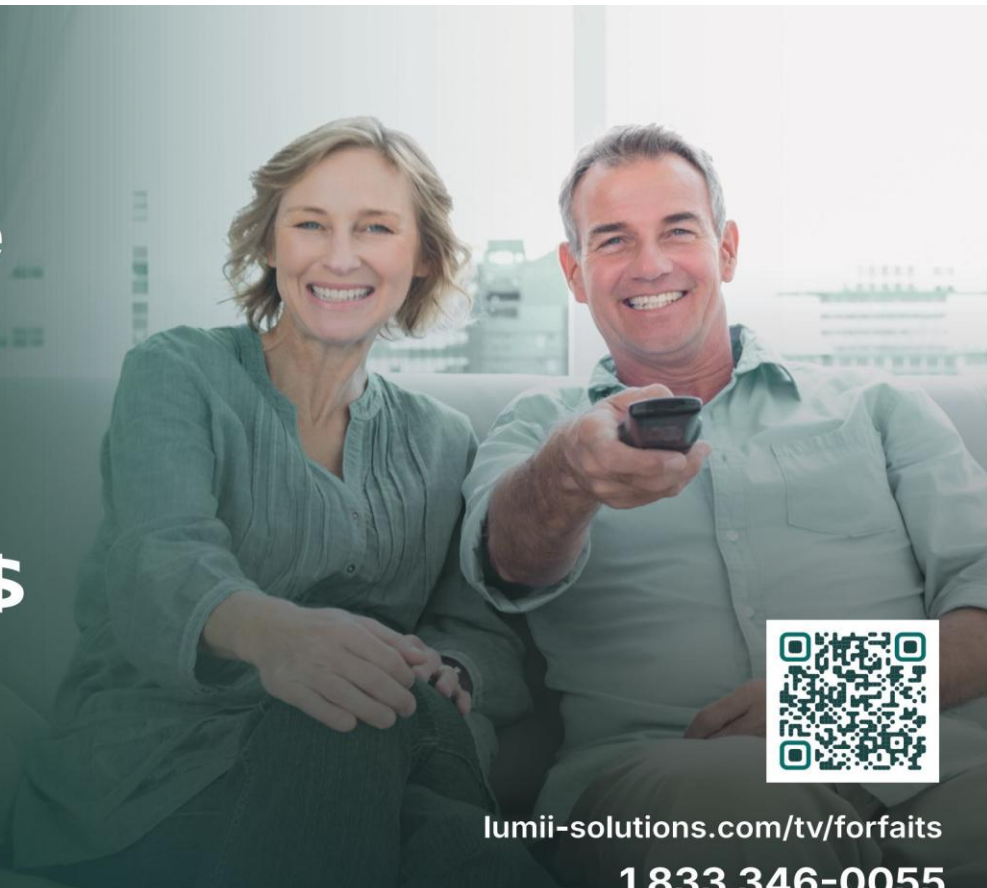


à partir de

68,95 \$

par mois

Lumii
SOLUTIONS



lumii-solutions.com/tv/forfaits

1 833 346-0055

Valider la disponibilité dans votre secteur

Invitation Crèche Vivante



Ce Noël, venez revivre la naissance de Jésus dans une ambiance authentique et touchante au cœur d'un garage transformé en étable.

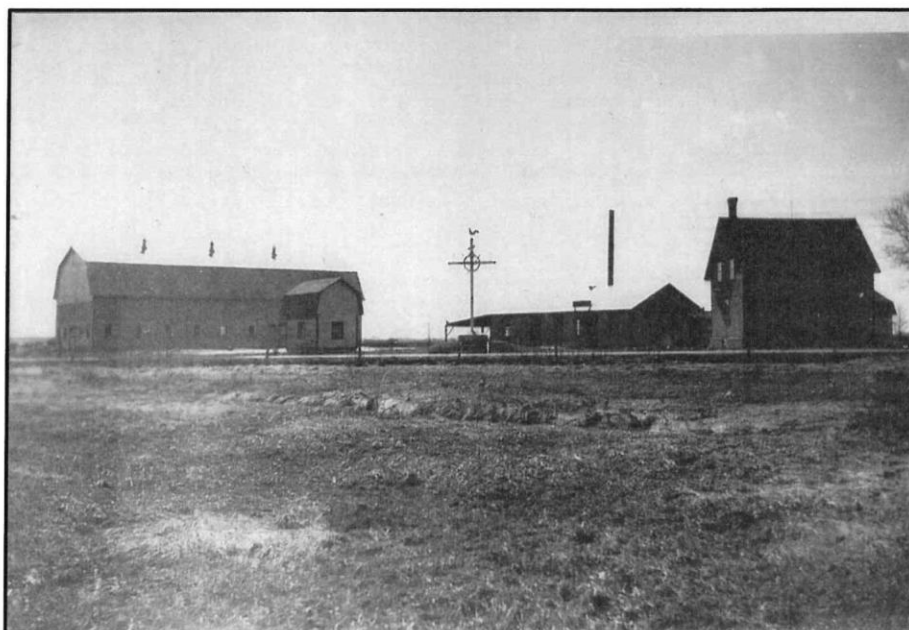
Rejoignez-nous pour une pièce de théâtre et des chants de Noël

DIMANCHE, LE 14 DÉCEMBRE, 10H

Ferme Victoire
50. 8e Rang, Ste-Brigide-d'Iberville
Plus d'infos: 438-496-4870

LES MINUTES DU PATRIMOINE

Le Rang Double en 1940 – suite



La grange d'Adrien Rochon a été achetée en 1940 par son beau-frère, Hormidas Harbec et transporté sur sa terre, de l'autre côté du rang Double. Toutes ces photos sont une gracieuseté de Charles Harbec, fils d'Éva Lebeau et d'Hormidas Harbec.

À cette époque, Monsieur Harbec allait livrer le lait à Farnham, directement chez les gens.

Hormidas Harbec (1914)

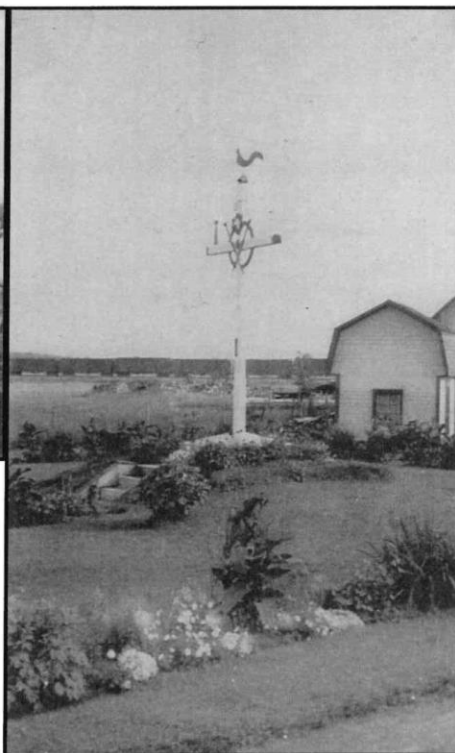


LES MINUTES DU PATRIMOINE

Le Rang Double en 1940 – suite



Debout : Chanoine p. St-Pierre, Mgr. Fabien Zoel Decelles, évêque, curé Gendron et Hormidas Harbec.



Bénédiction de la croix de rang sur la ferme de Hormidas Harbec, en juillet 1938

Famille d'Éva Lebeau et Hormidas Harbec (1938)

